



RÉVISION DU DOCOB ET DU PLAN DE GESTION DES MARAIS DU BESSIN

Phase 1 – Diagnostic du site / Enjeux

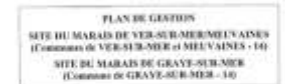
Groupe de travail « GESTION & USAGES »

9 septembre 2021

- 1. Quelques rappels généraux**
- 2. Objectifs / Plan de travail**
- 3. État de la connaissance / Enjeux**
- 4. Echanges / Groupes de travail**

1. Le site des marais arrière-littoraux du Bessin - Quelques rappels

- ▶ Intervention du Conservatoire du littoral depuis :
 - 1979 : marais de Graye-sur-Mer
 - 1993 : marais de Ver-sur-Mer – Meuvaines
- ▶ Intégré au réseau européen Natura 2000 depuis 2004 (ZSC-FR 2500090)
 - Opérateur : Conservatoire du littoral / SMLN (rôle animation et mise en œuvre du docob)
 - 1^{er} Docob validé par le COPIL en 2007
- ▶ Une gestion déléguée au Conseil Départemental du Calvados (depuis 2015)
 - Environ 18 % des surfaces gérées par le Département en partenariat avec les acteurs locaux
 - Rôle : Assurer la surveillance, l'entretien et la mise en œuvre du plan de gestion et du Docob



VOLUME 1 :
APPROCHE DESCRIPTIVE ET ANALYTIQUE



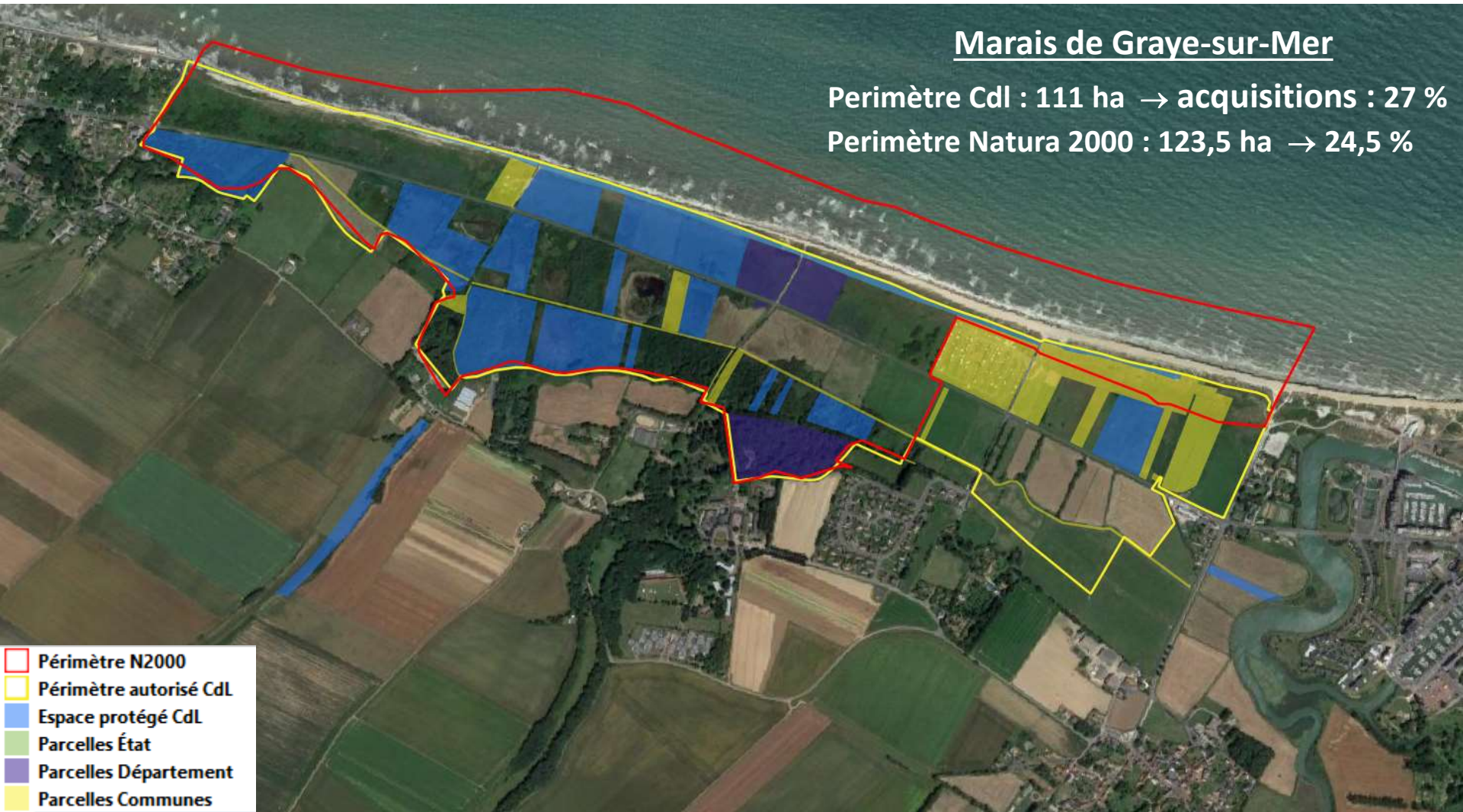


Sources : Conservatoire du littoral, DREAL Normandie, IGN BD ortho 2016 - Réalisation : Conservatoire du littoral, Délégation Normandie, janvier 2020

Marais de Graye-sur-Mer

Perimètre Cdl : 111 ha → acquisitions : 27 %

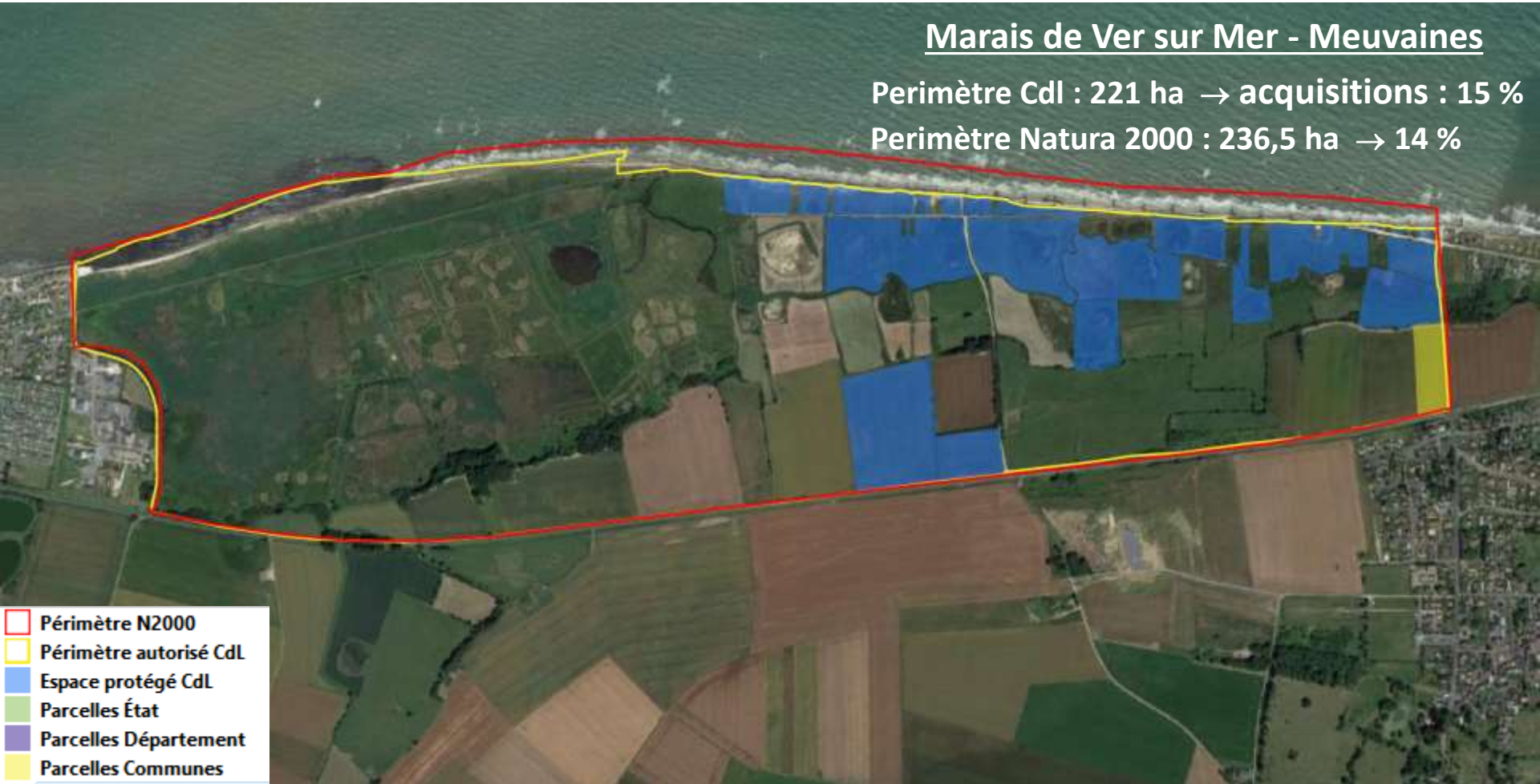
Perimètre Natura 2000 : 123,5 ha → 24,5 %



Marais de Ver sur Mer - Meuvaines

Perimètre Cdl : 221 ha → acquisitions : 15 %

Perimètre Natura 2000 : 236,5 ha → 14 %



2. Objectifs de la démarche / Plan de travail

- ▶ Objectifs : Réviser le Docob et le plan de gestion par co-construction avec les acteurs locaux et le comité de pilotage Natura 2000

Maintenir la biodiversité dans un état de conservation favorable, en tenant compte des activités économiques, sociales et culturelles ainsi que des changements globaux

- ▶ Trois grandes étapes :

- Établir le Bilan patrimonial synthétique / Évaluation
 - = Etat de la connaissance
 - = Activités / gestion / problématiques
 - = Enjeux
- Définir les objectifs de développement durable et les orientations stratégiques du site (10 ans)
- Identifier les mesures de gestion associées au réseau Natura 2000 (mesures éligibles) et élaborer le plan d'actions sur 5 ans (plan opérationnel d'actions).

Marais du Bessin – Diagnostic du site

Groupe de travail « Gestion et Usages »

DOCOB et plan de gestion des marais de Graye-sur-Mer et de Ver-sur-Mer

		Phasage	Réunions
2021	A	PHASE A : Diagnostic du site	
	M	- Collecte de données / bibliographie	Groupes de travail « État des lieux - Enjeux » : - trait de côte / défense contre la mer - usages (gestion de l'eau / agriculture / chasse) - accueil / sensibilisation public - biodiversité
	J	- Visite sur site	
	J	- Échanges bilatéraux	
	A	- Évaluation DOCOB / PdG	
	S	- Rédaction diagnostic + enjeux + stratégie foncière (DOCOB + PdG)	
	O		Groupe de travail unique « Orientations - Objectifs »
N	PHASE B : Projet pour le site		
D	- Orientations - objectifs	COPIL présentation diagnostic / enjeux / objectifs	
2022	J	PHASE C : Plan de travail	
	F	- Plan d'actions	Groupe de travail unique « Plan d'actions - Gestion »
	M	- Mesures de gestion	
	A		
	M		
	J	PHASES D et E	
	J	- Cahiers des charges et charte Natura 2000	COPIL validation plan de travail
	A		
	S		
	O		
N			
D			

3. État de la connaissance / Enjeux

- ▶ Principaux documents consultés dans le cadre de l'étude
 - Anciens Plan de Gestion et Docob (et évaluation associée)
 - Comptes-rendus (2003 à 2019) de comités de gestion et COPIL
 - Notes du Département sur des projets de contrat N2000 (2015 et 2019) ou sur l'expérimentation de la gestion des roselières au rotovator (2021)
 - Avant-projet MAEt 2013/2014 (Conservatoire du littoral)
 - Étude hydraulique 2016 (CERESA)
 - Comptes-rendus de réunions et documents relatifs à la gestion des niveaux d'eau sur le marais de Ver
 - Calendrier de gestion des niveaux d'eau du marais de Meuvaines (SCI des Dunes)
 - Document « Stratégie d'intervention du CDL 2015-2020 : présentation des entités et grandes orientations »

3. État de la connaissance / Enjeux

- ▶ Plusieurs usages majeurs
 - Agriculture
 - Chasse
 - Tourisme (abordé dans un groupe de travail dédié)

- ▶ Gestion de l'eau = paramètre central

3. État de la connaissance / Enjeux

► Compétence GEMAPI

– Avant :

- **GEMA** assurée par Syndicat du bassin versant de la Seulles et de ses affluents
- **PI** assurée par les ASA

- ##### – Depuis 2021 : Projet de mutualisation **GEMAPI** (réflexions engagées par les communautés du Bessin depuis 2018). **Prise de compétence** par Bessin Urbanisme au **1^{er} janvier 2022**

3. État de la connaissance / Enjeux

► Gestion de l'eau dans les marais

- **Marais de Ver/Meuvaines : Une gestion en 2 compartiments**
 - **Actions réalisées** : entretien des vannages et du réseau principal + restauration du hâble de Heurtot + mise en place d'une vanne entre marais Meuvaines et Ver (2014) + nouveaux calendriers
 - **Gestion des vannages** par l'ASA (marais de Ver) et la SCI des Dunes (marais de Meuvaines)

- >>> **Objectifs** : limiter les entrées d'eau salée, retour à une gestion traditionnelle des niveaux des mares sur le point bas du marais, accueil des limicoles en migration post/prénuptiale
(+ lien avec : ostréiculteur au large du hâble de Heurtot, entreprise récolte roseaux, gestion inondation Asnelles)

3. État de la connaissance / Enjeux

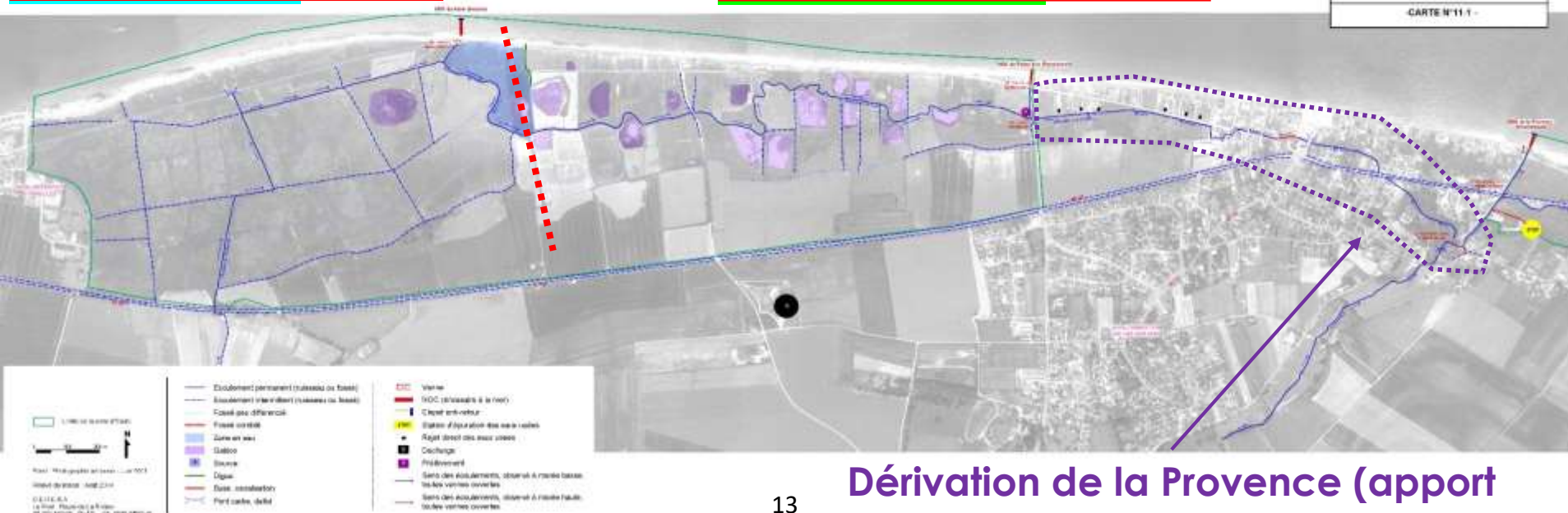
► Gestion de l'eau dans les marais

- Marais de **Ver/Meuvaines** : Une gestion en 2 compartiments

MEUVAINES > SCI

VER SUR MER > ASA

PLAN DE GESTION DES MARAIS DE VER-SUR-MER ET MEUVAINES (14)
- LE RÉSEAU HYDROGRAPHIQUE ET LES OUVRAGES HYDRAULIQUES EXISTANTS -
- CARTE N°11.1 -



Dérivation de la Provence (apport complémentaire eau douce)

3. État de la connaissance / Enjeux

► Gestion de l'eau dans les marais

– Marais de **Ver** (ASA de Ver)

	J	F	M	A	M	J	J	A	S	O	N	D
0.80												
0.70												
0.60												
0.50												
0.40												

- Calendrier théorique des niveaux d'eau adapté en 2013 sur Ver-sur-Mer (groupes de travail SMCLEN, ASA, chasseurs, ...)
- Globalement satisfaisant sur 2013/2015 du point de vue environnemental et chasse, mais également agricole après adaptations suite aux difficultés initiales rencontrée par M. HIE (niveaux trop hauts lors de la mise en pâturage et pour la coupe / récolte tardive des foins sur les prairies basses)
- Envasement généralisé, notamment au niveau de la sortie au Paisty Vert (sable), créant des difficultés d'écoulement des eaux vers la mer

Problématique → Encadrement par le SMCLEN entre 2013 et 2015 mais arrêté depuis : le calendrier n'est plus mis en œuvre

3. État de la connaissance / Enjeux

► Gestion de l'eau dans les marais

– Marais de Ver

- Réflexions sur un entretien différencié des berges du chevelu principal par l'ASA de Ver en 2012, avec l'appui du SMCLEN : sans suite
- Entretien du chevelu secondaire : hors compétences de l'ASA
- Développement du roseau non problématique le long des canaux

→ Réfléchir au besoin réel d'entretien et à la pertinence de poursuivre des expérimentations



Carte de fréquence d'entretien des berges du canal central sur les parcelles du CdL (2012-2013)

3. État de la connaissance / Enjeux

► Gestion de l'eau dans les marais

– Marais de **Meuvaines** (SCI des Dunes)

- **1er octobre au 10 mars** (échelle amont = 65 cm) :

Maintien d'une submersion en nappe affleurante (sol détrempé avec présence de flaques en surface et points bas immergés) même cas d'hiver sec sans submersion naturelle.

- **10 au 31 mars** : Abaissement du niveau d'eau pour permettre la récolte du roseau.
- **1er avril au 20 juillet** (échelle = 45 cm) : Maintien du Hâble de Heurtot dans son lit moyen
- **21 juillet au 30 septembre** (échelle = 0 cm) : Maintien des cours d'eau dans leur lit mineur.



3. État de la connaissance / Enjeux

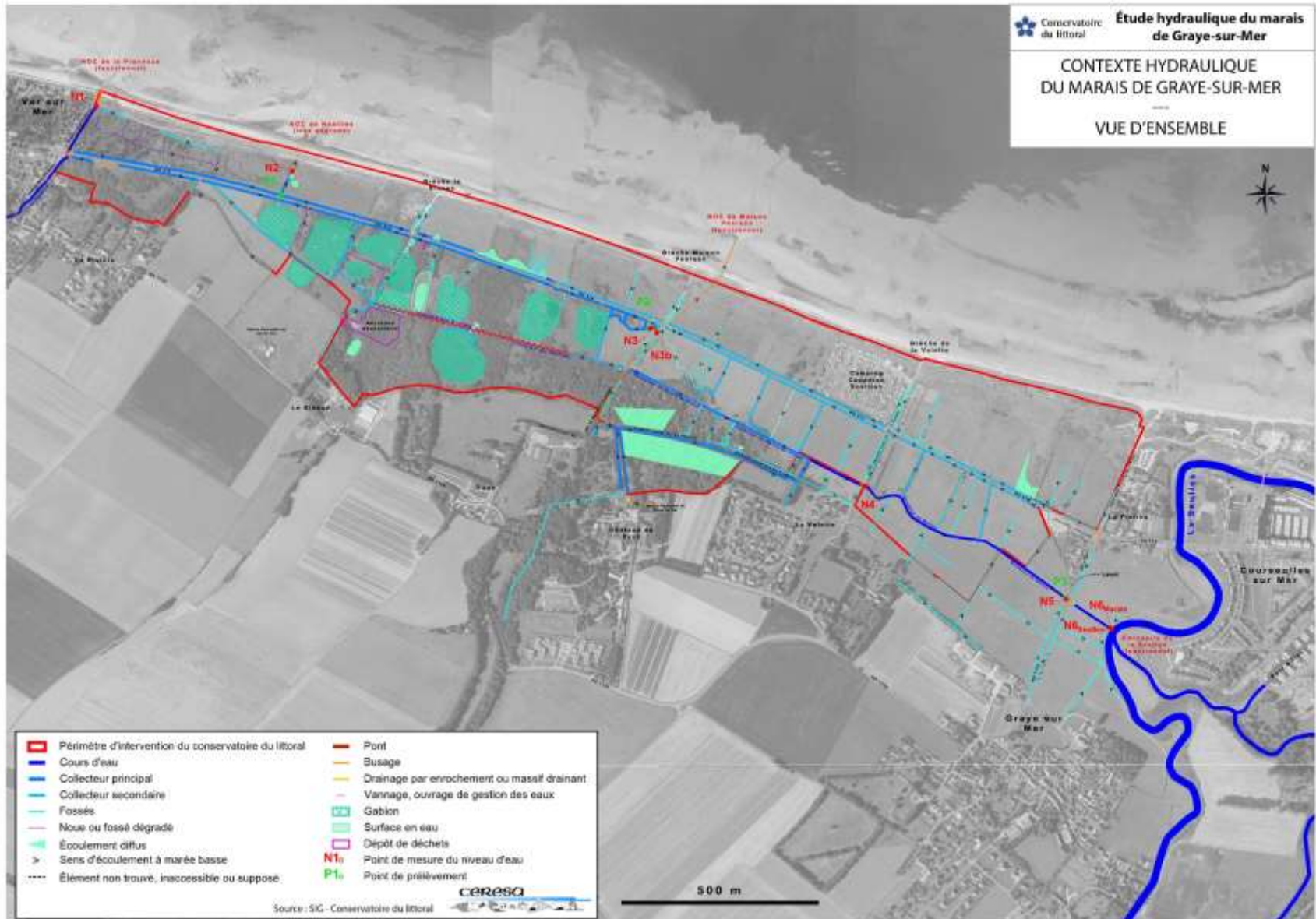
▶ Gestion de l'eau dans les marais

– Marais de **Graye-sur-Mer** : Absence de gestion planifiée mais étude hydraulique de 2015-2016

- Aucune gestion réellement planifiée des niveaux d'eau à ce jour
- Réseaux et ouvrages dysfonctionnels
- Objectifs stratégiques mis en avant par l'étude hydraulique :
 - Préserver / diversifier les milieux naturels, la faune et la flore (marais au caractère doux et humide)
 - Prendre en compte les usages présents
 - Développer la connaissance
 - Renforcer la maîtrise du site par le conservatoire



Actions définies par l'étude hydraulique non mises en œuvre à ce jour (sauf démarchage foncier)



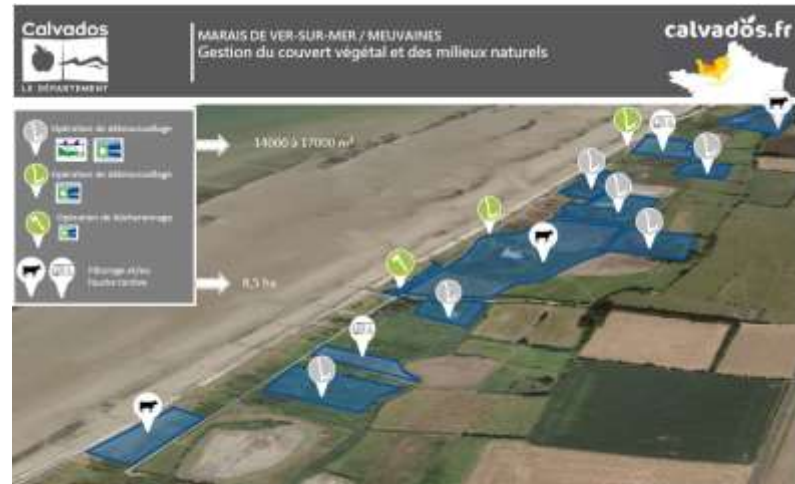
3. État de la connaissance / Enjeux

► Entretien/gestion des parcelles du CdL

– Marais de **Ver** :

- Débroussaillage/bûcheronnage par le CD14
- Convention de gestion agricole entre M. HIE et CDL/CD14 sur 8 parcelles sur la partie Est (1,4 UGB + fauche après 1^{er} juillet)
- Courrier d'autorisation pour certains travaux ponctuels spécifiques, ciblés (carte du bas)

→ Objectif : Conservation et restauration de milieux naturels et semi-naturels



3. État de la connaissance / Enjeux

► Entretien/gestion des parcelles

- **Marais de Ver :**
**Expérimentation sur gestion
roselières 2019/2021**

→ Objectif :

Viser une redynamisation des mares (diversification des espèces végétales) par intervention sur le système racinaire des roseaux

→ Résultats partiels globalement positifs surtout sur jeunes roselières



3. État de la connaissance / Enjeux

► Entretien/gestion des parcelles

– Marais de **Meuvaines** : Propriétés privées à l'Est du Hâble de Heurtot

- Gestion cynégétique (SCI des Dunes) intéressante permettant une bonne diversité d'habitats naturels

→ Entretien par placettes

(chasse à la bécassine)

→ Rotation annuelle



3. État de la connaissance / Enjeux

► Entretien/gestion des parcelles

– Marais de **Graye** :

- Convention de gestion agricole entre CDL/CD14 et M. HIE (sur deux parcelles arrière-duncaires : ZH15-ZH18) et M. Coiffier (parcelle proche camping)
- Parcelles/mares rachetées par CDL pour adapter gestion et favoriser la dynamique du milieu et la mosaïque d'habitats (pâturage, fauche tardive avec export, ...)



3. État de la connaissance / Enjeux

► Entretien/gestion des parcelles

Graye-Ver/Meuvaine

– **Contrats N2000 sur la période 2009-2020**



N°	OBJET	BÉNÉFICIAIRE	MONTANT
1	Restauration de 5 mares	Conservatoire du littoral	27 866,80 €
2	Entretien mécanique et faucardage	SM Calvados littoral espaces naturels	54 272,09 €
3	Restauration de la cladiaie : coupe de saules et exportation	Conservatoire du littoral	29 029,31 €
4	Restauration de la cladiaie et du bas-marais : coupe de saules et exportation	SCI des Dunes	4 646,08 €
5	Restauration de la cladiaie et du bas-marais : coupe de saules et exportation	SCI des Dunes	9 325,00 €
6	Entretien de 12 mares par fauche / faucardage des végétations hygrophiles et/ou amphibie des marais de Ver et Graye (2015/2020)	Département du Calvados	60 173,40 €
TOTAL			185 312,68 €

- **Projet contrat N2000** : 2019 - Restauration de l'habitat dunaire par mise en défens et aménagement d'un chemin longitudinal, marais de Graye-sur-Mer

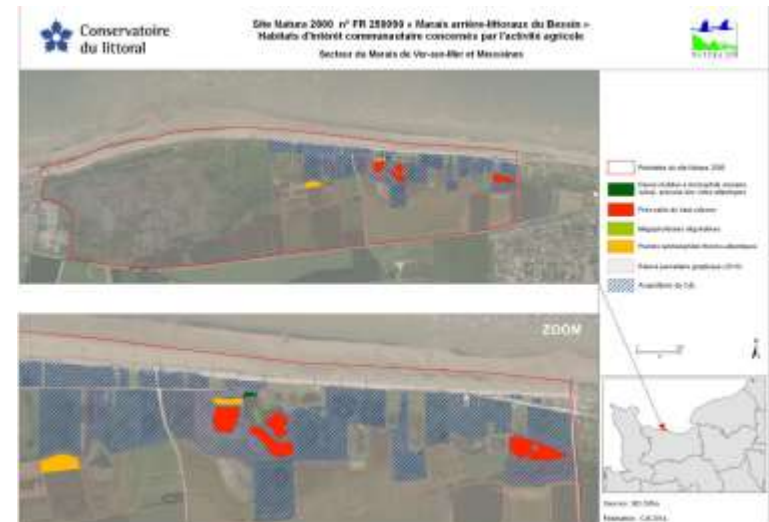
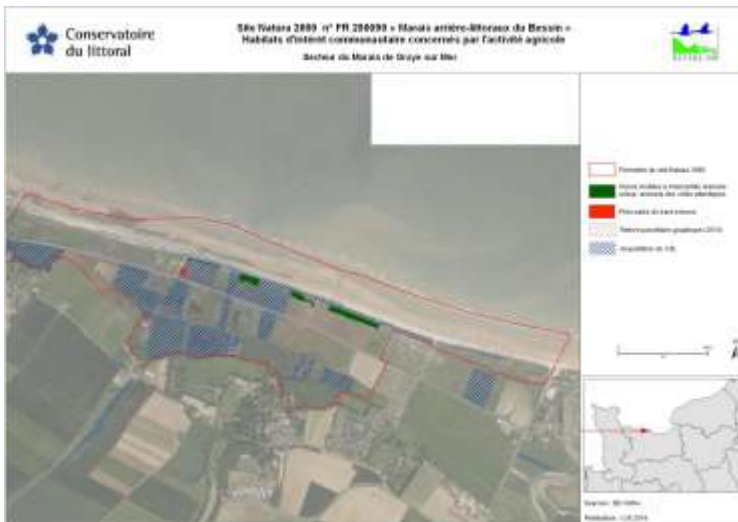
3. État de la connaissance / Enjeux

► Agriculture

– Surfaces cultivées = 26 % du site N2000

- Marais de **Graye-sur-Mer** : 124 ha dont 14 ha en SAU
- Marais de **Ver/Meuvaines** : 235 ha dont 80 ha en SAU

– 4 habitats d'intérêt communautaire concernés par SAU



3. État de la connaissance / Enjeux

▶ Agriculture

– **Avant-projet MAEt 2013/2014 : sans suite**

- 1 seul retour de questionnaire sur les 16 exploitants
- Habitats déjà en état de conservation « bon » à « moyen »
- Pratiques agricoles déjà encadrées par le Conservatoire du littoral sur une partie des habitats identifiés

– **Quid du nouveau dispositif des MAEC 2015-2020 ?** Cibler le marais de **Ver/Meuvaines** (activité agricole plus présente, pratiques de grandes cultures sur le revers du coteau) ?

3. État de la connaissance / Enjeux

► Chasse

– Marais de **Ver/Meuvaines** :

- La Société de chasse de VER-SUR-MER
 - >>> Chasse terrestre au chien rabatteur (dimanche) -
Gibier de lapin, lièvre, faisan, perdrix
- Chasse au gibier d'eau selon 2 méthodes
 - >>> aux gabions dans mares en eau d'août à janvier
(huttes de chasse → probable nécessité d'adapter les
chemins d'accès aux intrusions marines)
 - >>> à la bécassine (surtout à Meuvaines), par rotation
de placeaux 30x50m dans roselières en été

3. État de la connaissance / Enjeux

► Chasse

– Marais de **Ver/Meuvaines** :

- Chasse sur le DPM (bail État / association dédiée « les rivages du Bessin ») - à pied sur les grèves, canards et limicoles, fin d'été + vagues de froids hivernales
- Chasse des nuisibles :
 - >>> Meuvaines : 2 battues par an des sangliers/renards par la SCI (+ ragondins)
 - >>> Ver-sur-Mer : piégeages ragondins autour des mares à gabions (en lien avec SCI 2010-2012) + piégeages renards au-dessus du marais. Bâti trop proche pour battues sangliers, mais population de plus en plus présente dans roselières depuis 2019.

3. État de la connaissance / Enjeux

► Chasse

– Marais de **Graye** :

- Association Communale de Chasse Agréée (ACCA) a été créée en 1969
- Majoritairement de la chasse au gibier d'eau dans les mares à gabions (pas de chasse à la bécassine)
- Chasse sur le DPM (bail association dédiée / État) - à pied sur les grèves, canards et limicoles, fin d'été + vagues de froids hivernales
- 2 battues par an pour les renards (+ sangliers cette année seulement, en lien avec les louvetiers → projet du CD14 de pérenniser un partenariat de gestion cynégétique du sanglier pour 2022) + piégeage autres nuisibles

3. État de la connaissance / Enjeux

- ▶ Usages touristiques *(abordés dans un groupe de travail dédié)*
 - **Promenade** (> quelle vocation du site souhaite-t-on ?)
 - À adapter aux incursions marines
 - Améliorer signalétiques et stationnements
 - Renaturer l'entrée Est du marais de Ver
 - **Vélomaritime**
 - Projet à court terme / tracé à adapter aux différentes contraintes (foncières, environnementales, de cohabitation des usages, ...)

3. État de la connaissance / Enjeux

- ▶ Synthèse des problématiques liées à la gestion et aux usages du site (hors accueil du public)
 - **Gestion de l'eau : un enjeu majeur d'une grande complexité**
 - Ver/Meuvaines : 2 compartiments, 2 calendriers, 2 gestionnaires
 - Non planifiée sur Graye : étude hydraulique liste des préconisations
 - Problématique liée aux changements climatiques et aux intrusions marines
 - **Entretien du site : une bonne reprise de la gestion conservatoire, à conforter voire à étendre**
 - Marais Ver et Graye : Partenariat agricole avec 2 exploitants (MM. HIE/COIFFIER)
 - Marais de Meuvaines : Gestion cynégétique et entretien par la SCI des Dunes
 - Expérimentations par le Département avec résultats contrastés
 - Problématique de fermeture de certains milieux (arrière marais de Graye, ...)
 - Enjeu lié aux changements climatiques et aux intrusions marines

4. Échanges / Groupes de travail

► Objectifs :

- Identifier et hiérarchiser les enjeux à prendre en compte dans le cadre du Docob et du Plan de Gestion

► Méthode :

- Répartition en groupes de travail
- Thématiques :
 - Organisation de la gestion de l'eau (qui l'assure au quotidien ? qui la suit ? quelles attentes ?)
 - Stratégie d'intervention et de gestion des milieux
 - Incidences des changements climatiques sur les usages agricoles et cynégétiques
 - Aménagements, équipements à envisager (hors accueil du public)
- Etablissement d'une liste des enjeux à prendre en compte
- Restitution / Echanges / Hiérarchisation



Merci de votre attention

VOS INTERLOCUTEURS :

Conservatoire du littoral :

Hervé NIEL

Tél : 02 31 15 30 97

Mail : H.Niel@conservatoire-du-littoral.fr

Ceresa :

Hervé DALLEMAGNE

Tél : 02 99 05 16 99

Mail : hdallemagne.ceresa@orange.fr