

Massif dunaire de Héauville à Vauville



Comité de pilotage Natura 2000
Comité de gestion du Conservatoire et du SyMEL
28 février 2022 à Vauville





Ordre du jour Dunes de la Hague

- Election d'un(e) Président(e) du Comité de pilotage Natura 2000
- Le site, le contexte de la protection et la situation foncière
- Etat d'avancement de la mise en œuvre des documents de gestion
- Lancement de la révision du Document d'Objectifs de 2001
- Perspectives à court et moyen terme pour la gestion

Comité de pilotage Natura 2000 et comité de gestion
28 février 2022 à Vauville

Election d'un(e) Président(e) de COPIL



Désignation d'une collectivité maître d'ouvrage du site

Un important massif dunaire (près de 660 ha) bordé de prairies
situé entre la Hague et la Côte Ouest du Cotentin

2 sites du Conservatoire du littoral (environ 820 ha)
Dunes de Vauville en partie (commune de la Hague), avec la Réserve
Naturelle Nationale de Vauville
et Dunes de Biville (communes de la Hague, Héauville et Siouville-Hague)

2 périmètres Natura 2000 superposés (752 ha)

**→ Convergence des démarches de gestion sur un site cohérent
de 820 ha**

COPIL

Le site et son contexte

Différents statuts de protection sur le massif dunaire

Zone de vigilance sur la Vallée de l'Islet en amont du Grand Douet



-  Périmètre Natura 2000
-  Périmètre d'intervention du CdI
-  RNN Mare de Vauville
-  Site classé de la Hague
-  Domaine protégé par le CdI
-  Servitude de protection
-  Limite communale



0 1 000 2 000 m



Sources : CdI, IGN BD Ortho.

Réalisation : Conservatoire du littoral, de la région Normandie
Juin 2022.

Historique des dunes

Trois éléments marquants :

Le pâturage, l'occupation militaire et la pinède





Valeur patrimoniale du site

Variété de formes et de faciès dunaires

+

Diversité d'habitats naturels parfois rares

➤ 12 habitats d'IC dont 2 prioritaires

« Dunes côtières fixées à végétation herbacée »
et « Forêts alluviales à aulne noir et frêne »

+

Effet de lisière (mosaïque)

=

Facteurs de
diversité biologique



Un site riche en espèces animales...

- **34 espèces de mammifères**
- **209 espèces d'oiseaux** (114 uniquement sur la RNN, 77 sur l'ensemble du site et 18 espèces typiquement sylvoicoles)
- **17 espèces d'amphibiens et de reptiles**
- **1252 espèces d'invertébrés** (vers, escargots, insectes, araignées)



Phragmite des
joncs



Triton crêté



Couleuvre à collier

... et en espèces végétales et champignons

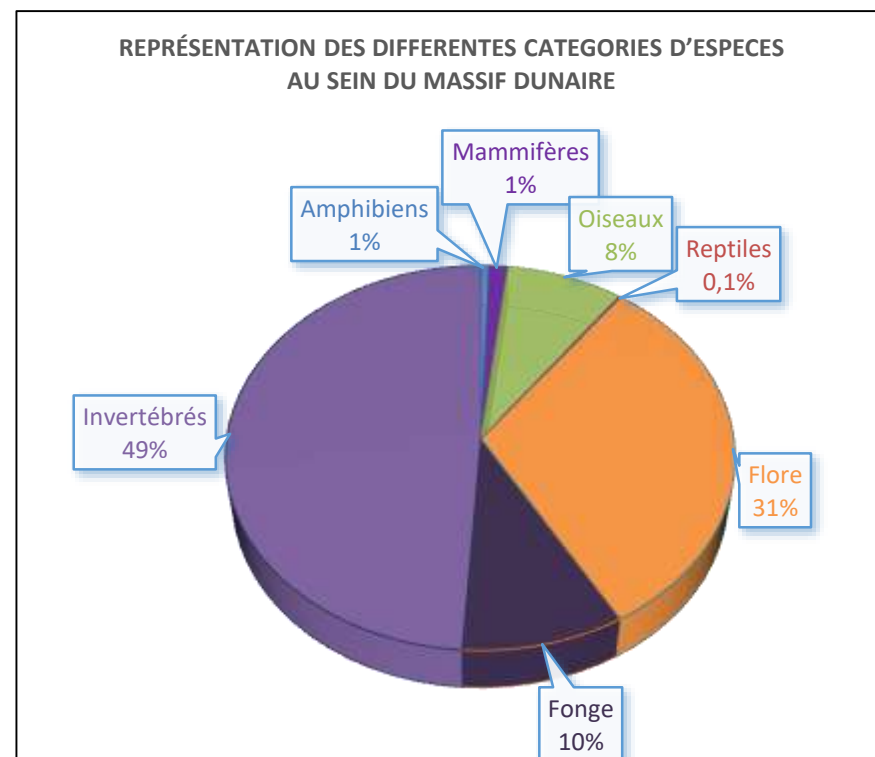
- 665 espèces de flore vasculaire
- 6 espèces d'algues vertes d'eau douce, 56 espèces de mousses, 58 lichens, 19 fougères
- 242 espèces de champignons (dont 32 espèces typiquement forestières)



Epipactide des
marais



Véronique en épi



TOTAL = 2558 espèces

Les démarches de gestion sur le massif dunaire

Plan de gestion opérationnel Cdl - SyMEL 2018-2022

validé par le comité de gestion du 24/11/2017

Mise en œuvre et suivi par le SyMEL en lien avec le Cdl

Plan de gestion de la RNN de la mare de Vauville 2018-2027

validé par le Comité consultatif fin 2018





Mise en œuvre et suivi par le GONm

Document d'Objectifs N2000 « Habitats »

validé par le Comité de pilotage en 2001, à réviser

Document d'Objectifs N2000 « Oiseaux » de 2012 à réviser

Mise en œuvre et suivi par le Cdl

Enjeux	Objectifs à long terme
<p>Les pelouses dunaires et leur cortège floristique et faunistique associé</p> 	<p>Préserver les habitats naturels dunaires</p>
<p>La qualité et la diversité des milieux humides et aquatiques, ainsi que les espèces floristiques et faunistiques associées</p> 	<p>Améliorer la fonctionnalité et le caractère naturel des cours d'eau</p> <p>Préserver un réseau de dépressions humides intradunaires de qualité</p>
<p>Les paysages dunaires</p>	<p>Conserver la qualité paysagère caractéristique du site</p>
<p>Ouverture du site aux différents usages assurant la sécurité du public et le respect de l'espace naturel</p>  	<p>Concilier les usages tout en assurant la sécurité du public et le respect du site</p> <p>Faire prendre conscience des enjeux du site à la population locale et aux visiteurs</p>

Préserver les habitats naturels dunaires
Débroussailler et broyer les fourrés dunaires

Poursuivre le pâturage extensif

Limiter l'extension des résineux (pinède)

Limiter les espèces exotiques envahissantes



COPIL

Le site et son contexte

Etat de la gestion

Améliorer la fonctionnalité et le caractère naturel des cours d'eau

**Gérer le Grand Douet et sa ripisylve –
entretien courant**

**Contribuer à une veille de l'état du
cours d'eau**

**Améliorer les connaissances sur les
milieux humides (botanique,
invertébrés)**



Préserver un réseau de dépressions humides intradunaires de qualité (DH)

Réaliser un entretien mécanisé des mares

Poursuivre les suivis botaniques et amphibiens

Favoriser la dynamique naturelle de création des dépressions humides





Conserver la qualité paysagère du site



**Evaluer la renaturation
spontanée de l'ancienne piste
militaire du Mât des Soldats**



Concilier les usages tout en assurant la sécurité du public et le respect du site

Encadrer les manifestations événementielles sur le site

Entretenir les aménagements (plots, ganivelles,...)

Sécuriser les véhicules blindés

Réaménager l'accès à la plage de Biville

Faire appliquer la réglementation

Réaliser une étude de fréquentation (OGS)



Faire prendre conscience des enjeux du site à la population locale et aux visiteurs

Participer à des opérations de sensibilisation dans les écoles



Organiser des animations tous publics



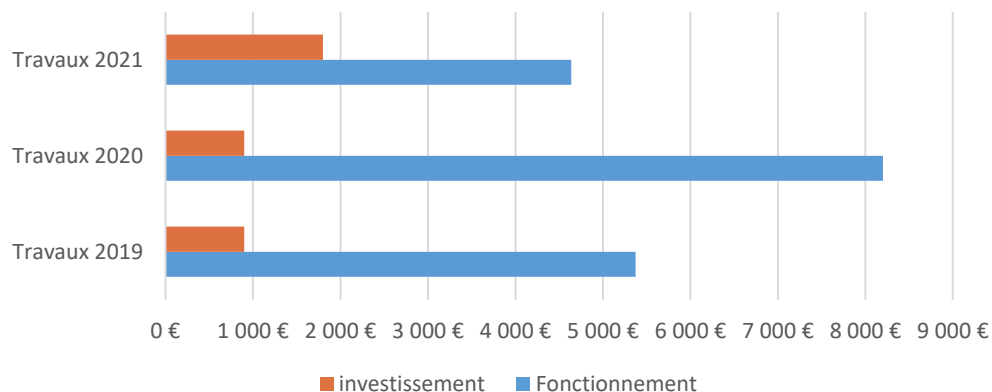


Les moyens de la gestion – 2019 - 2021

Dépenses directes SyMEL 2019-2021	Coût
Moyens humains – SyMEL : 1 garde du littoral (SyMEL) à environ 34 % de son temps de travail sur le site (Montants au prorata des frais de structure)	98 513 €
Travaux de restauration (milieux naturels et paysage) Etudes, Matériels	22 730 €

Hors coûts services mutualisés et techniciens transversaux (Agriculture, suivis naturalistes/ chasse)

Ventilation des travaux de gestion réalisés par le SyMEL





Les moyens de la gestion – 2019 - 2021

Côté dépenses

129 466 € de dépenses sur la période 2019 - 2021

Soit une moyenne de dépenses de 43 155 € par an

Côté recettes

Subvention annuelle du Département

(Moyenne annuelle sur la période 696 250 €)

Contribution statutaire de la commune de la Hague

(13 338 €/an pour l'ensemble des sites)

Contribution statutaire de la communauté d'agglomération du Cotentin

(10 006 €/an pour l'ensemble des sites)

Un soutien financier majeur tout au long de la période de l'Agence de l'Eau Seine Normandie



Redevances agricoles : Moyenne annuelle de 1 114 €

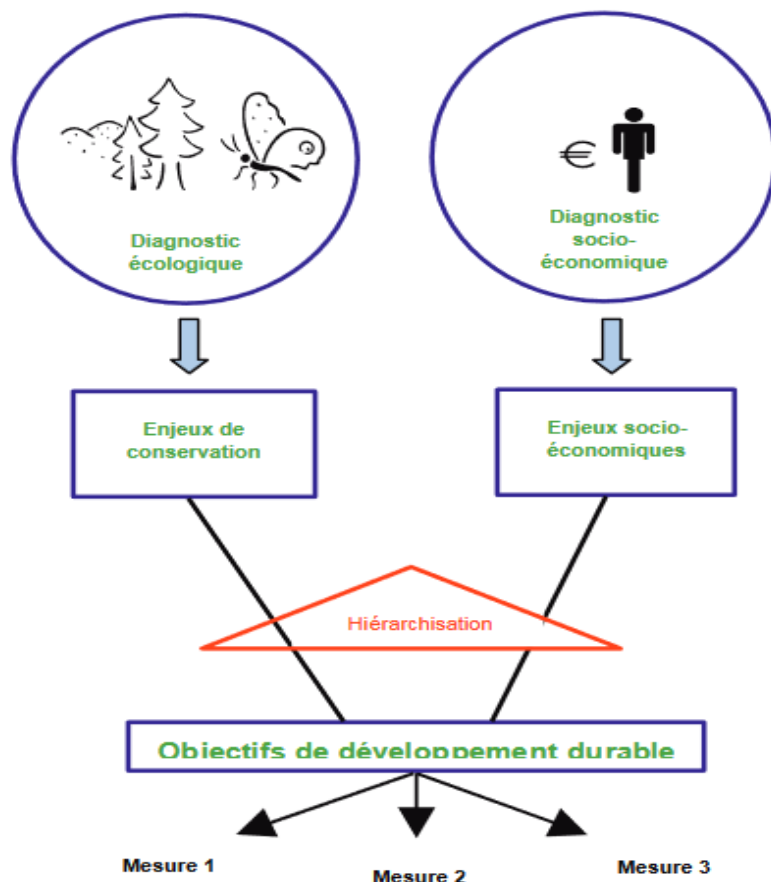
Révision du Document d'Objectifs Natura 2000



Evaluation du DOCOB « Habitats » de 2001

Démarche de révision

Evaluation de l'élaboration des DOCOB (fond)



Source : Souheil et al. 2011

	DocObs Habitats (2001)	DocOb Oiseaux (2012)
Diagnostic écologique	~	✓
Diagnostic socio-économique	✗	✓
Enjeux de conservation et de préservation	✗	✓
Hiérarchisation	✗	✓
Objectifs de développement durable	~	~
Mesures	~	~
Partie dédiée aux suivis et à l'évaluation	✗	✓

Evaluation de l'élaboration des DOCOB (forme)

Points forts	Points faibles
<p>La présentation du DOCOB « Oiseaux » est plus agréable</p> <p>Plusieurs acteurs investis</p>	<ul style="list-style-type: none"> • Des documents conséquents, peu abordables • Des niveaux de précision différents selon la date de réalisation
<p>Quelques points respectés :</p> <ul style="list-style-type: none"> • OLT mentionnant la tendance souhaitée • Indicateurs de moyens bien explicités 	<p>Différences de sémantique :</p> <ul style="list-style-type: none"> • Enjeux flous et non hiérarchisés • OLT non mesurables, sans l'état souhaité • OO sans facteurs d'influence • Manque d'indicateurs, évaluation difficile
<p>Des actions et suivis assez bien explicités</p>	<p>Démultiplication et redondance des actions</p>

Recommandations pour les prochains documents de gestion

Etablir des diagnostics complets

Disposer de données initiales et de cartographies à jour, bien définir les enjeux et priorités d'intervention

Préciser les objectifs à long terme et objectifs opérationnels

Etat souhaité, tendances, facteurs d'influence, indicateurs

Préciser la partie opérationnelle

Modalités techniques, identifier les contributeurs et cibler les maîtres d'ouvrage

Prévoir l'évaluation dès le début de la démarche et la mettre en œuvre chemin faisant

(suivis, indicateurs d'état, de pression, de réalisation)

Evaluation de la mise en œuvre du DOCOB « Habitats »

Pas réalisée chemin faisant, mais postérieurement
 Absence d'indicateurs – entretiens avec divers acteurs
 Bilan technique et financier sur près de 20 ans
 → **Evaluation plutôt qualitative et subjective**

Pourcentage d'opérations réalisées et caractéristiques des résultats obtenus

	Réalisation			Résultats			
	Réalisé e	Partiellement	Non réalisée	Positifs	Insuffisants	Aucun	Non déterminable
DocOb - Massif Dunaire de Héauville à Vauville	44%	23%	33 %	47%	13%	37 %	3 %

↓
Evaluation à partir des modalités initialement prévues

↓
Evaluation dans la plupart des cas à partir de constats

Evaluation de la mise en œuvre du DOCOB « Habitats »

Différents critères d'évaluation des opérations

Pertinence – « Evaluer l'impact du lapin sur la végétation »



- ✗ Forte variabilité interannuelle des populations de lapins
- ✗ Complexité technique

Efficacité – « Mettre en place un pâturage extensif »



- ~ Réalisation partielle
- ✓ Pâturage mis en place
→ Bons résultats

Cohérence – « Etudier le fonctionnement hydrique des dépressions humides »



- ✗ Données de piézomètres recueillies mais pas analysées ni suivies dans le temps

Efficience – « Renforcer l'animation »



- ~ Nécessité de recruter un animateur
- ✓ Animation réalisée auprès d'un jeune public

Evaluation de la mise en œuvre du DOCOB « Habitats »

Cohérence du DOCOB avec les autres dispositifs existants à la Hague, mais bilan contrasté

- Les actions mises en œuvre sont souvent régulières / pertinence
 - Les études et suivis sont peu réalisés
 - Certains objectifs ne sont pas atteints
- Moyens financiers et humains pas toujours adaptés

Etat de conservation des habitats favorable

Il manque l'état de référence de 2001 pour qualifier l'évolution des habitats et l'impact des mesures mises en œuvre

Source : CBNB

	Favorable	Moyen	Défavorable
Habitats – MDHV	77%	9%	14%

Caractérisation de l'état de conservation des habitats d'intérêt communautaire à la Hague

Evaluation de l'animation et des outils mobilisés

7 contrats Natura 2000 signés, le dernier date de 2013

Peu de bénéficiaires, pas de privés

Difficulté de mise en œuvre (1 projet non abouti)

→ Manque d'appropriation de la démarche (communication, montage des dossiers délicat, avancement de trésorerie...)

Aucune charte Natura 2000 signée

Peu d'intérêt dans l'immédiat (volet « habitats ») mais volet « activités » à développer

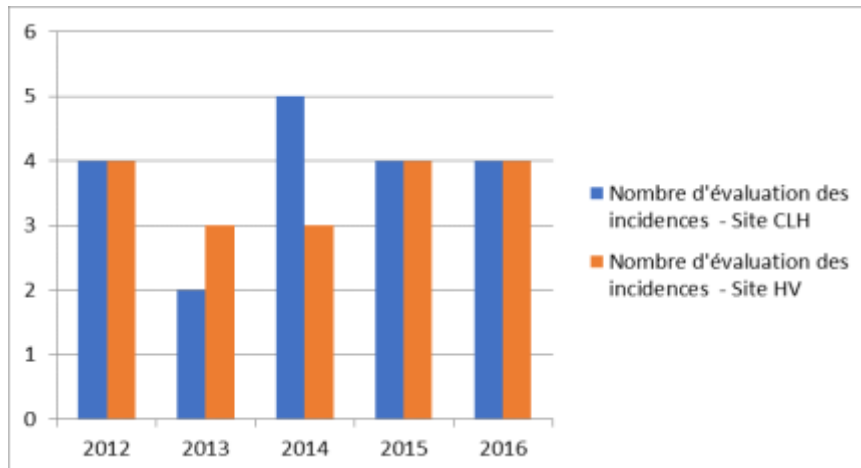
Mesures agro-environnementales peu pertinentes sur le site

Pâturage déjà extensif, conventions

Evaluation de l'animation et des outils mobilisés

L'évaluation des incidences Natura 2000, dispositif réglementaire

Nombre de projets soumis à une évaluation des incidences sur le secteur de la Hague



Concernent majoritairement les projets à caractère sportif

Un temps d'animation réduit

Bilan des principales missions de l'animateur :

Expertise (veille et suivi des études, stages, réunions de travail)

Actions de communication et de sensibilisation (↘)

Concertation

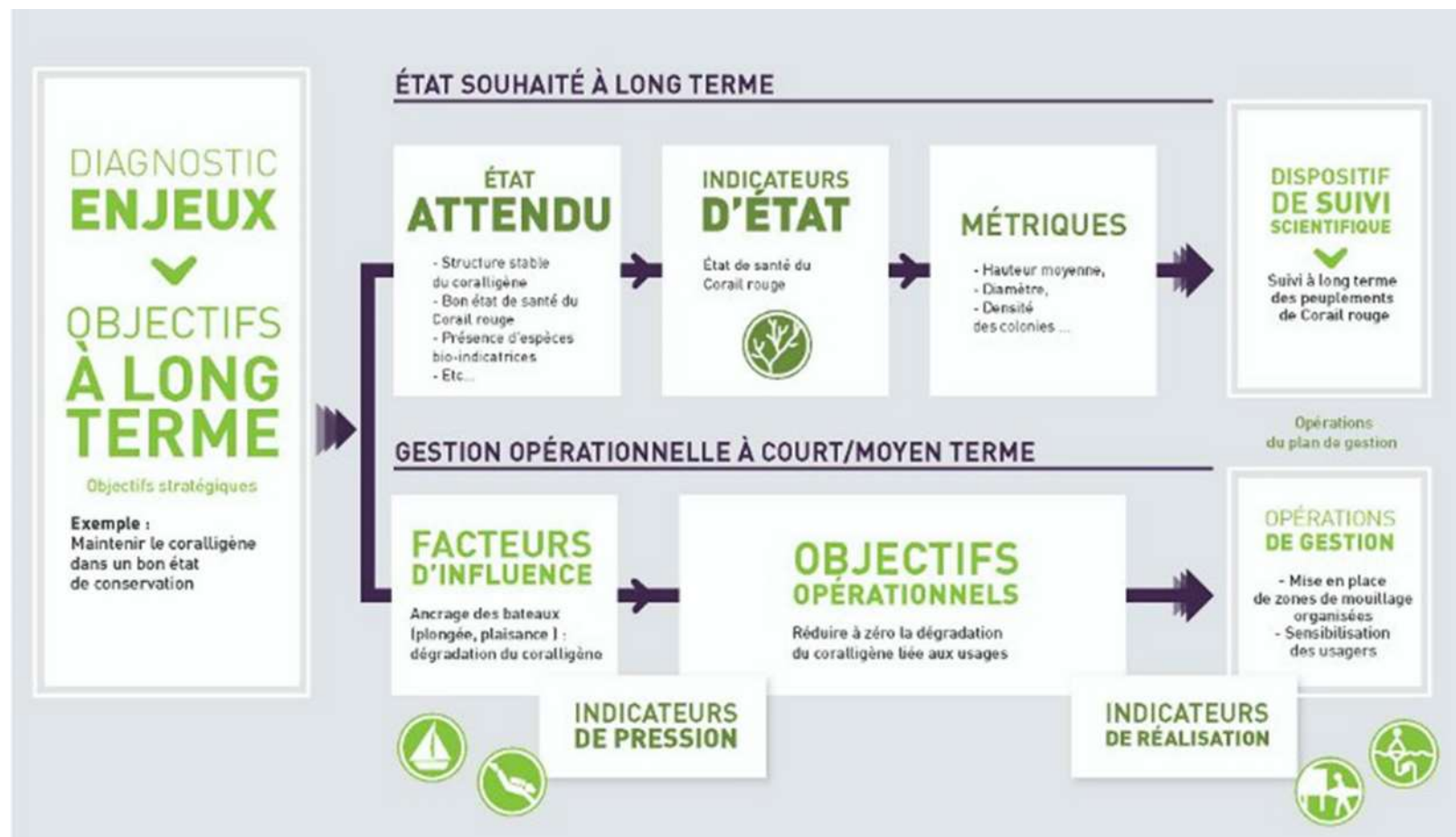
Contractualisation

Suivi des évaluations d'incidences

Bilan et évaluation, temps administratif (↗)

La démarche de révision de DOCOB Natura 2000

Prise en compte des éléments d'évaluation pour l'élaboration et pour anticiper la mise en œuvre



La démarche de révision de DOCOB Natura 2000

Préparation préalable

Actualisation de la cartographie des habitats naturels en 2022

Eventuellement études pour améliorer les connaissances

Articulation avec d'autres démarches (évaluation des plans de gestion des dunes et de la RNN, DOCOB marin, Opération Grand Site, Geoparc)

Une démarche basée sur la concertation

Rythmée par des réunions de Copil, groupes de travail et entretiens bilatéraux

Calendrier envisagé : 2023-24

Poursuite des opérations dans le reste du massif dunaire :

- ✓ Restauration et entretien de dépressions humides
- ✓ Conduite de pâturage sur certains secteurs (enclos RNN)
- ✓ Accueil et sensibilisation du public, conventionnement pour les usages
- ✓ Suivis naturalistes (cartographies, photographies)



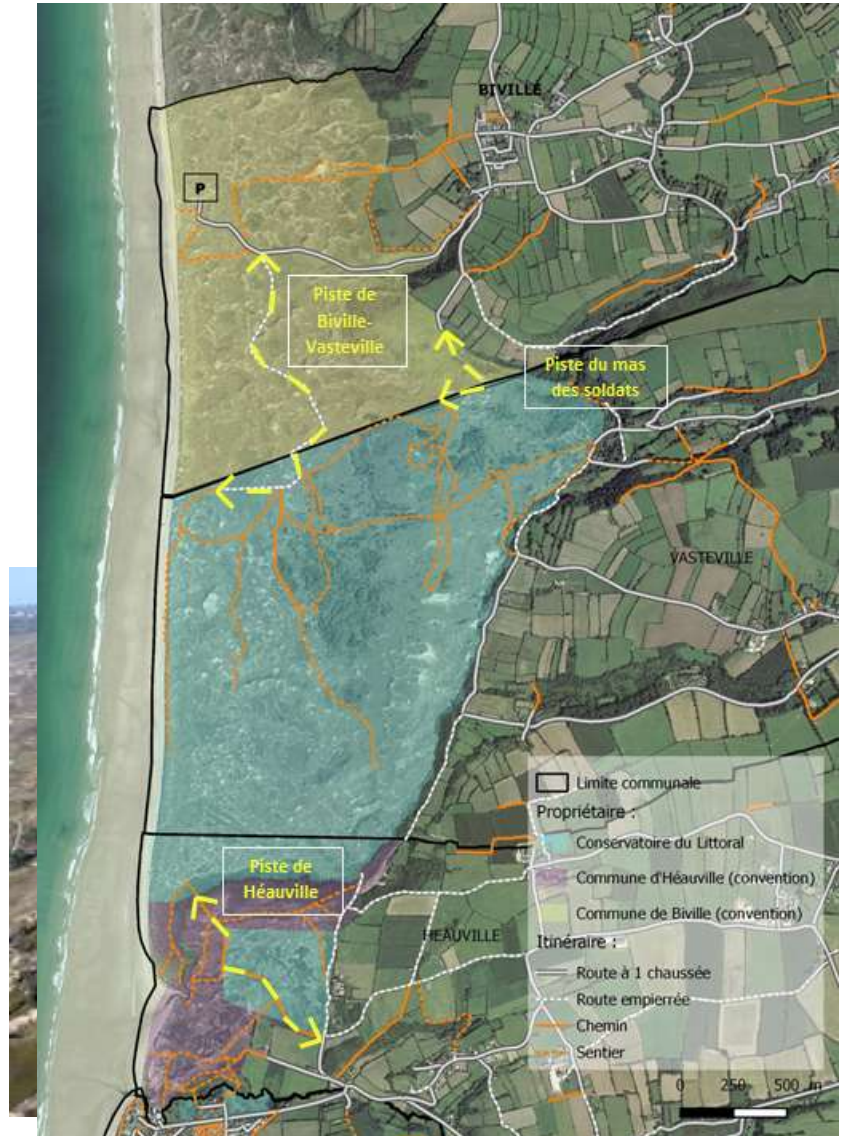
Projets d'aménagements ou de travaux :

- ✓ Mise en place d'une signalétique informative aux entrées de site
- ✓ Réflexion sur la renaturation de l'ancien terrain de football de Héauville, requalification de l'accès au site



Projets d'aménagements ou de travaux :

- ✓ Rétablissement de la continuité écologique du Grand Douet
- ✓ Réduction de l'emprise de la pinède (Symel lauréat de l'appel à projets mobbiodiv restauration)
- ✓ Renaturation d'une partie de l'ancienne piste militaire de Vasteville



- Accompagnement des démarches territoriales (N2000 en mer, OGS, Geoparc, RNN, SRB, SAP...)

Contacts :



- Le **SyMEL**, gestionnaire du site :
 Sébastien HOUILLIER, garde du littoral (06.07.45.17.16)
 5 Rue des Goublins – bâtiment 2
 Cité Coriallo – BP 239
 50440 BEAUMONT-HAGUE
 sebastien.houillier@manche.fr
- Le **Conservatoire du littoral** ou **Syndicat Mixte Littoral Normand**
 Sandrine VASSEUR, chargée de mission (06.81.46.79.46)
 Citis – Le Pentacle – BP 81
 5 Avenue de Tsukuba
 14203 HEROUVILLE-SAINT-CLAIR CEDEX
 s.vasseur@conservatoire-du-littoral.fr



Merci pour votre attention

Questions diverses